



# Galatea: de l'ivori a l'entorn digital

Una aproximació a la representació de la dona en vells i nous escenaris

TREBALL D'ESTUDIS LITERARIS I TECNOLOGIES DIGITALS

Assumpta Grabolosa Sellabona

## Hipòtesis del treball

1. Galatea és un personatge mitològic femení que, construït per Pigmalión, encarna l'ideal de dona des del punt de vista masculí. Aquesta història mitològica, tot i els canvis i les transformacions, ha perdurat fins als nostres dies.
2. Tant en vells escenaris (text i literatura tradicional) com en nous (l'entorn digital) la dona continua essent un “objecte construït”.

## Metodologia

1. L'estètica de la recepció: “el sentit de l'obra s'actualitza en cada lectura” (Hans Robert Jauss)
2. Una mirada feminista: “llegir com a dona”

## Les *Metamorfosis* d'Ovidi, llibre X

### La recerca d'una dona perfecta i pura

*“Ofès dels mals vicis que la natura  
ha donat al cor femení!” v. 244*

### La passió per l'obra creada

*“Mentrestant, amb un art meravellós, va esculpir feliçment  
un vori blanc com la neu i li donà una bellesa que per  
naixença no pot tenir cap dona i concebé amor  
per la seva obra” v. 246-248*

### El tacte com a impulsor de vida

*“de nou l'amant toca i torna a tocar l'objecte  
dels seus vots; era un cos vivent: les venes  
palpiten al contacte del seu polze” v. 288-290*



J.-L. Gérôme,  
*Pygmalion*, 1870

## Liza (*Pigmalión* de Bernard Shaw)

### - La imperfecció de la naturalesa femenina

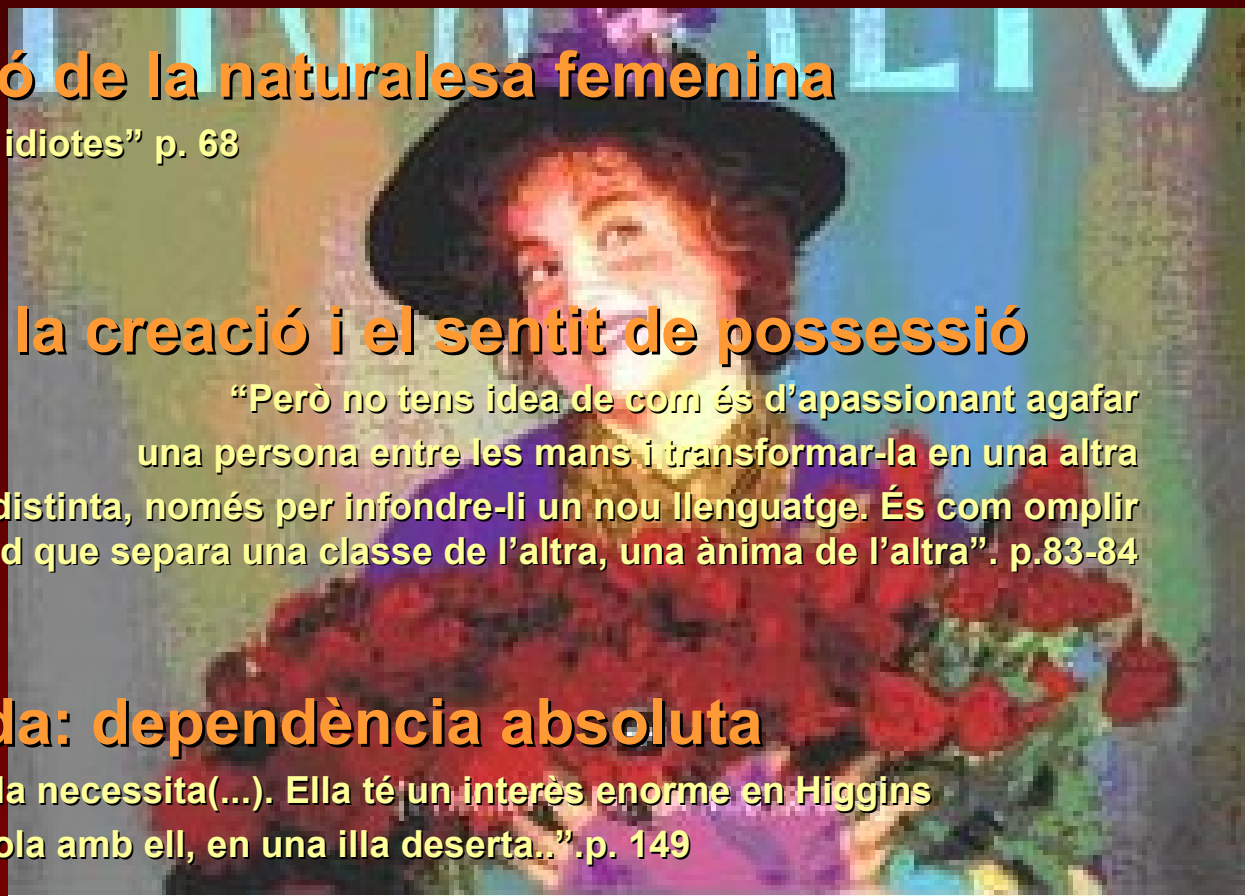
“I a més a més, són totes idiotes” p. 68

### - La passió per la creació i el sentit de possessió

“Però no tens idea de com és d'apassionant agafar una persona entre les mans i transformar-la en una altra persona totalment distinta, només per infondre-li un nou llenguatge. És com omplir l'abisme més profund que separa una classe de l'altra, una ànima de l'altra”. p.83-84

### - La dona creada: dependència absoluta

“Ella sap que Higgins no la necessita(...). Ella té un interès enorme en Higgins  
Somia que es troba sola amb ell, en una illa deserta...” p. 149



## **Olímpia (*L'home de sorra* d'E.T.A. Hoffmann)**

### **El poder de la mirada masculina**

La miró fijamente a los ojos, que irradiaban amor y deseo,  
y al instante le pareció que el pulso empezaba a latir

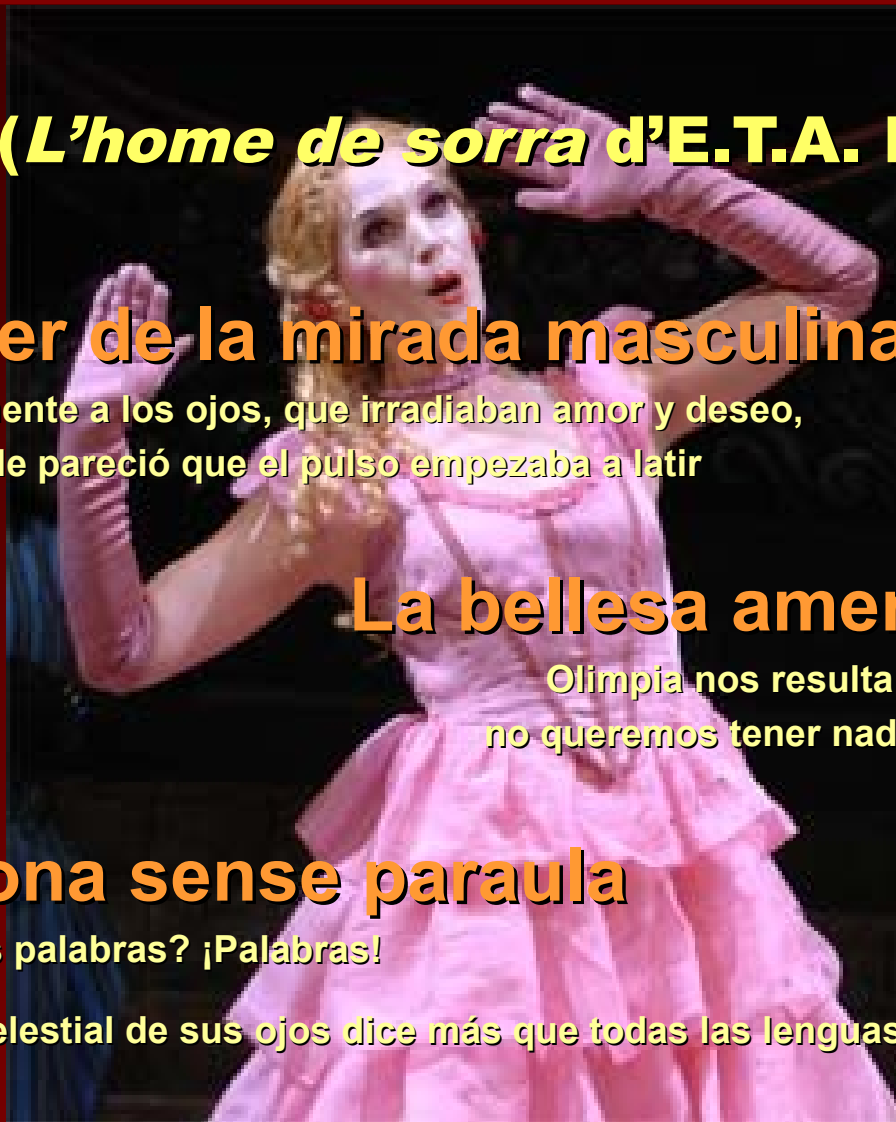
### **La bellesa amenaçadora**

Olimpia nos resulta muy inquietante,  
no queremos tener nada que ver con ella

### **Una dona sense paraula**

¿Qué son las palabras? ¡Palabras!

La mirada celestial de sus ojos dice más que todas las lenguas.



## Lara Croft o l'heroïna virtual (Tomb Raider)

### El cànon de bellesa actual

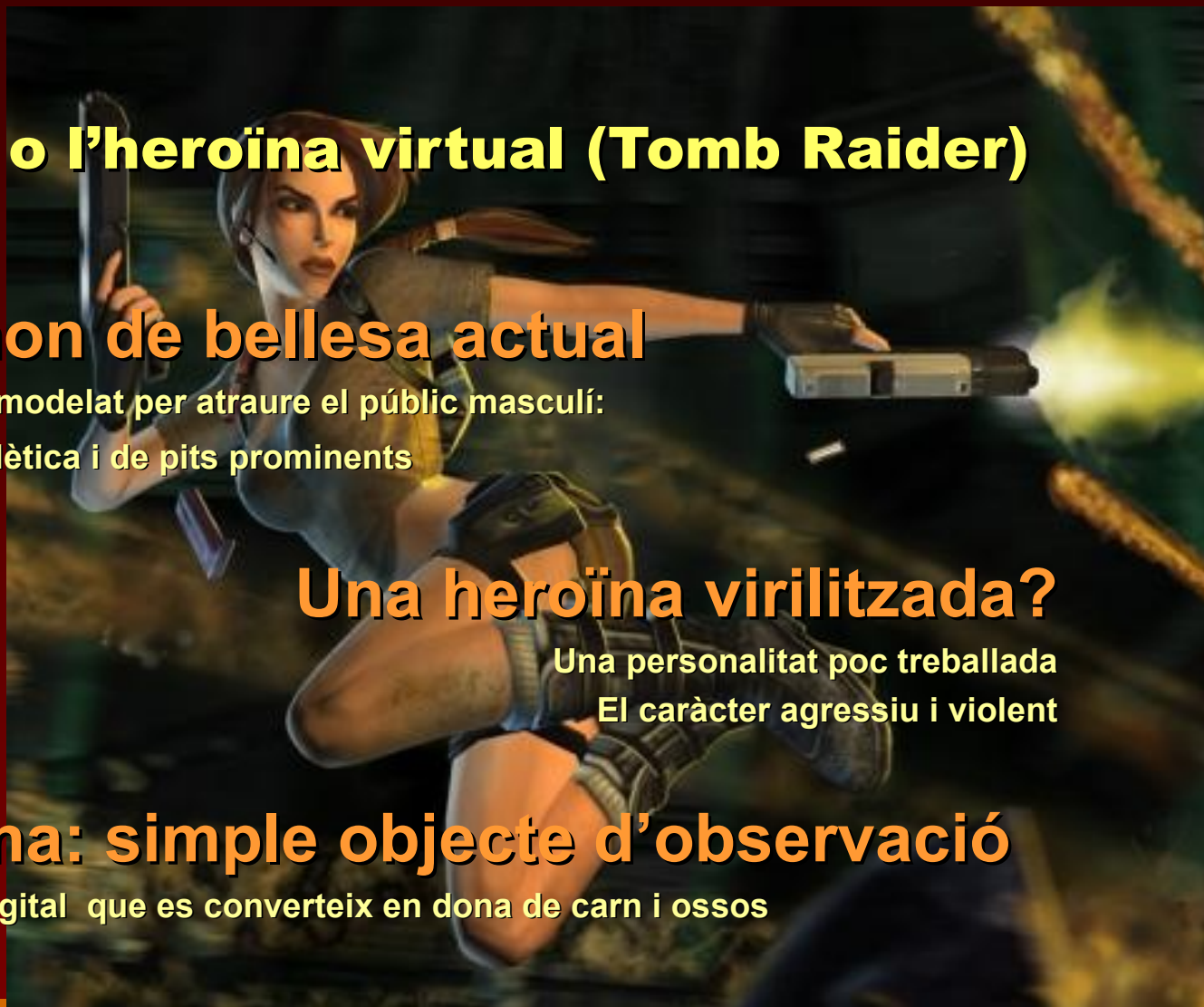
Un disseny modelat per atraure el públic masculí:  
una dona atlètica i de pits prominents

### Una heroïna virilitzada?

Una personalitat poc treballada  
El caràcter agressiu i violent

### La dona: simple objecte d'observació

Una dona digital que es converteix en dona de carn i ossos



## Les dones objecte i la seva representació (abans i ara)

1. L'objecte imaginari que es construeix per a l'admiració i el gaudi del creador.

Exemple: Liza de *Pigmalión*

“deixa-la que parli per ella mateixa i t'adonaràs de seguida que no té una sola idea que jo no li hagi ficat al cap ni una paraula que jo no li hagi ficat a la boca. Et dic que jo he creat aquesta cosa de les fulles de col

llençades

i trepitjades de la Boqueria”



## Les dones objecte i la seva representació (abans i ara)

### 2. L'objecte amenaçador (*femme fatale*)

Exemple: Olímpia de *L'home de sorra*

La dona com a conductora de mort

“Nataniel se detuvo de pronto y miró fijamente hacia abajo, y distinguiendo a Coppelius gritó con voz estridente:

-¡Ah, hermosos ojos, hermosos ojos! -y se lanzó al vacío.

Cuando Nataniel quedó tendido y con la cabeza rota sobre las losas de la calle, Coppelius desapareció.

## Les dones objecte i la seva representació (abans i ara)

### 3. L'objecte que es construeix com a nova mirada del desig masculí

Exemple: Lara Croft, de Tomb Raider.

Una dona més masculina

*“Uh ah las chicas son guerreras  
Uh ah las chicas son guerreras*

*Ellas suelen llevar el timón  
y hacer astillas tu pobre corazón  
Y si ves el mundo girar  
es porque las muñecas han puesto  
la cadera a funcionar...”*

## Continuïtat i transformació del mite

### - Continuïtat:

la dona “construïda” o “modelada”, dona perfecta que no envellirà mai, capaç de satisfer els somnis masculins.

### - Transformació:

El nou Pigmalión de les dones (Tecnopigmalión): el cànon de bellesa establert.

## El conflicte de la dona amb el seu cos

### La resposta de la dona com a subjecte en els nous escenaris

#### - Desconfiança:

Hi ha una desconfiança del feminisme a tot l'imaginari de canvis corporals en el nou entorn tecnològic.

#### - Alternativa:

La cibercultura: el/la ciborg com a ésser que no tem la tecnologia (l'opció de Dona Haraway)